

OBSERVATOIRE TERRITORIAL TRANSFRONTALIER

CHIFFRES-CLÉS

FRONTALIERS FRANÇAIS AU LUXEMBOURG EN 2023

#transfrontalier | Avril 2024

FRONTALIERS FRANCE > LUXEMBOURG : +4 %

Un nouveau millésime de données a récemment été mis à disposition, qui permet d'actualiser la publication proposée en juin 2023 sur les travailleurs frontaliers du Luxembourg résidant en France. Leur nombre passe de 117 150 en 2022 à **121 800 en 2023 (IGSS) : une croissance de 4 % (+53 % sur 10 ans)**.



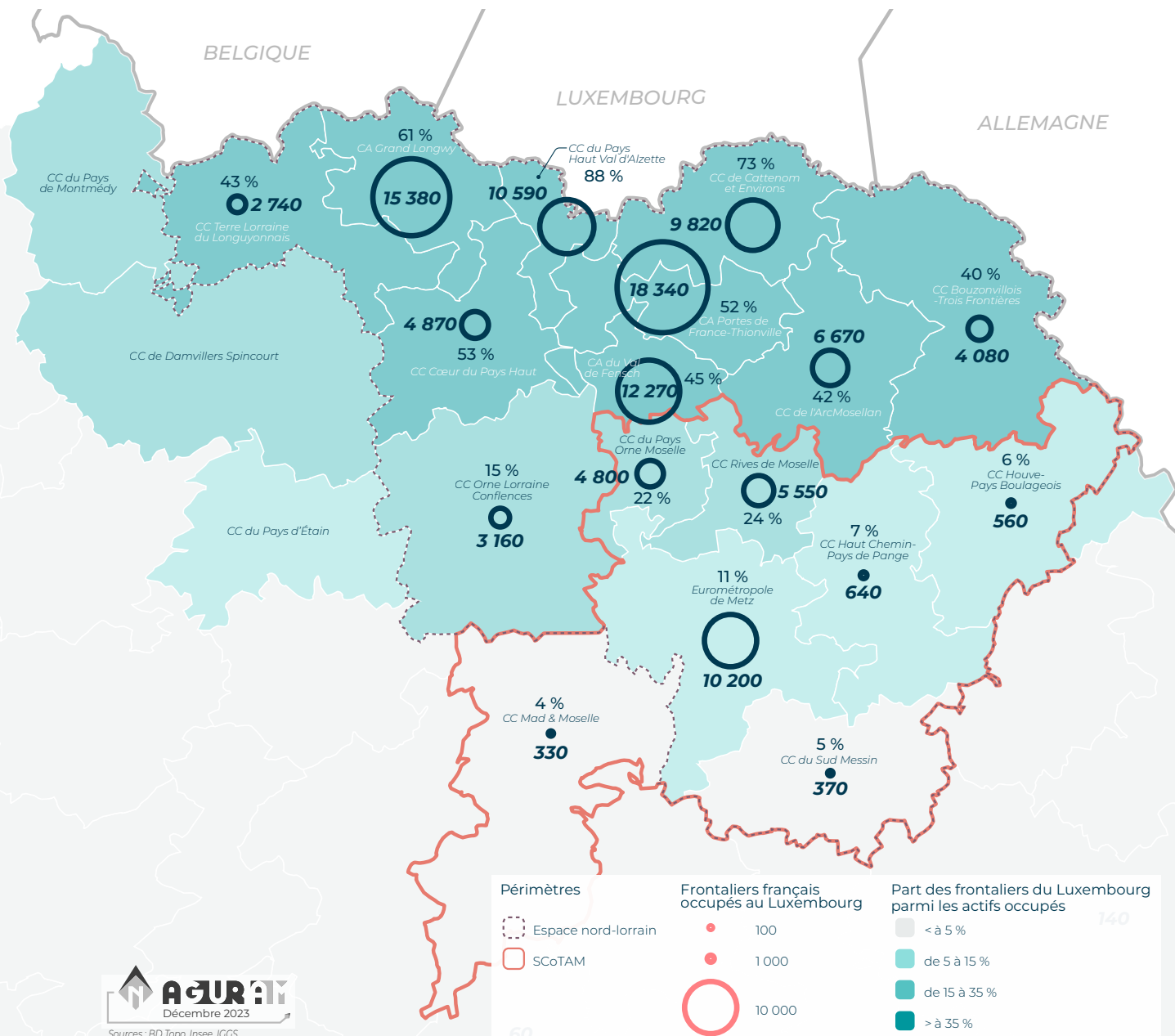
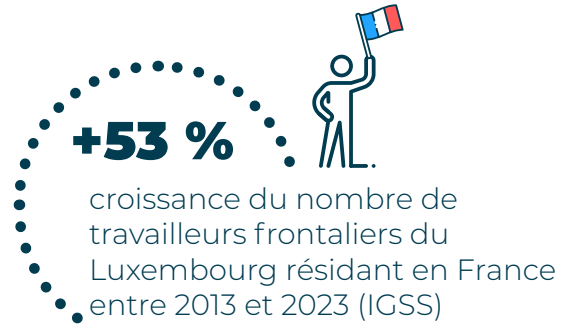
Les frontaliers du Luxembourg résidant en France

	Frontaliers 2023	Évolution 1 an		Évolution sur 10 ans		% des frontaliers français en 2023	% dans la pop. active occupée en 2023 (2022)
		Nombre	%	Nombre	%		
Eurométropole de Metz (EMM)	10 200	390	4,0 %	4 310	73 %	8,4 %	11,0 % (10,9 %)
SCoTAM	22 450	710	3,3 %	9 330	71 %	18,4 %	13,0 % (12,9 %)
<i>hors EMM</i>	12 250	320	2,7 %	5 020	69 %	10,1 %	15,4 % (15,1 %)
Espace nord-lorrain (16 EPCI)	110 040	4 120	3,9 %	38 100	53 %	90,3 %	32,4 % (31,8 %)
<i>hors EMM</i>	99 840	3 730	3,9 %	33 790	51 %	82,0 %	40,4 % (39,5 %)
Autres Grand Est	8 040	250	3,2 %	3 380	73 %	6,6 %	0,4 % (0,4 %)
Autres régions	3 720	280	8,1 %	630	20 %	3,1 %	0 %
Frontaliers français	121 800	4 650	4,0 %	42 110	53 %	100,0 %	0,4 % (0,4 %)

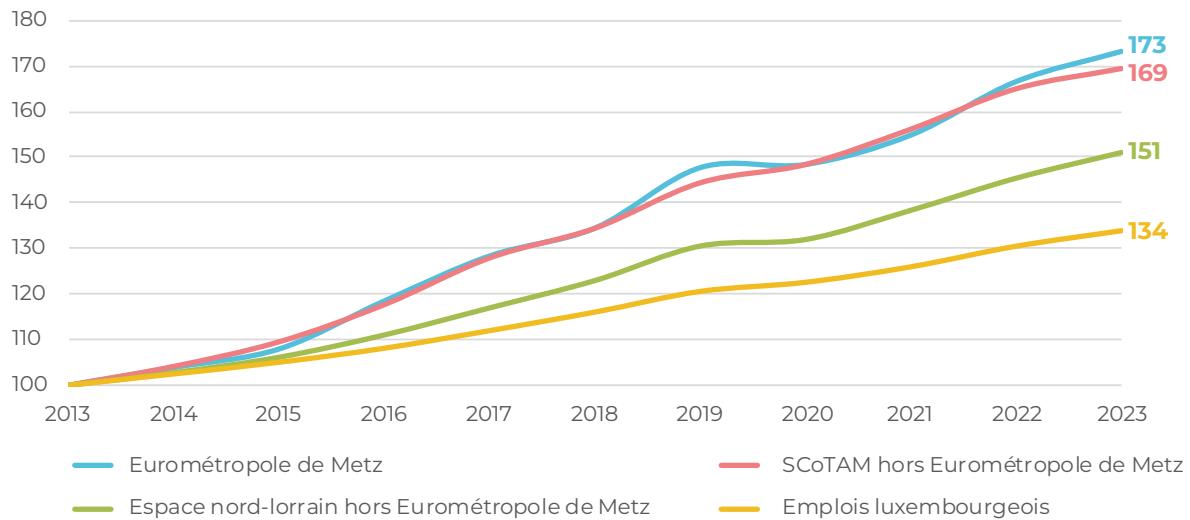
EMPLOI FRONTALIER : EN CROISSANCE

Les dernières données (IGSS 2023 et Insee 2020) permettent d'observer que :

- ◆ Dans l'Eurométropole de Metz, le nombre de frontaliers franchit la barre des 10 000, avec 390 frontaliers supplémentaires (+4 %). Forte de ses 228 000 habitants, la métropole constitue désormais un important pourvoyeur de frontaliers et un réservoir plus important encore, la part des actifs travaillant au Luxembourg étant encore relativement faible (11 % de frontaliers dans la population active en 2023).
- ◆ Ailleurs dans le périmètre du Schéma de cohérence territoriale de l'agglomération messine (SCoTAM), la situation est contrastée. La croissance, très dynamique ces dernières années, est plus modeste (+2,7 %), entraînée par les communautés de communes du Pays Orne-Moselle (+4,3 %) et de Mad et Moselle (+3 %). Les autres EPCI voient le nombre de leurs frontaliers stagner en 2023 (Sud messin, Haut-Chemin – Pays de Pange) ou croître plus faiblement (+1,8 % pour Rives de Moselle et Houve – Pays boulageois).
- ◆ Les dynamiques les plus importantes s'observent, en 2023, dans les intercommunalités du Cœur du Pays Haut (+6,3 %) et d'Orne Lorraine Confluences (+5 %).



Évolution des emplois luxembourgeois et du nombre d'actifs frontaliers selon leur territoire de résidence, base 100 en 2013 (sources : IGSS, 2023)



Mise en perspective



Nombre et poids des frontaliers dans la population active occupée : 2 indicateurs à prendre en compte

Les frontaliers résidant dans l'Eurométropole de Metz (10 200 en 2023) sont désormais plus nombreux que dans d'autres EPCI où le travail frontalier est historiquement ancré (Cattenom et environs ou Bouzonvillois-Trois Frontières, par exemple).

Toutefois, avec 11 % de la population active occupée dans la métropole, leur poids reste plus faible que dans ces territoires plus proches de la frontière. Ces 2 indicateurs montrent des réalités différentes du phénomène frontalier, et de ses implications potentielles sur le territoire en termes d'aménagement, de politiques publiques ou encore de besoins de population.

10 200 : 
 seuil du nombre de travailleurs frontaliers du Luxembourg dépassé en 2023 dans l'Eurométropole de Metz



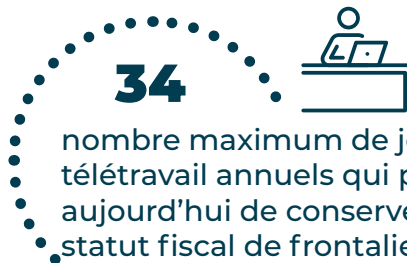
RECRUTEMENTS : ON S'ÉLOIGNE

L'évolution du nombre de frontaliers résidant hors de l'Espace nord-lorrain est dynamique : +5 %.

Point d'attention : cette croissance est, en 2023, moins le fait d'autres territoires du Grand Est (+250 frontaliers, soit 3,2 %) que d'autres régions françaises : +280 frontaliers, soit +8,1 %.

Dans la région Grand Est, c'est dans les Ardennes (+8 %) et le Bas-Rhin (+7 %) que l'évolution du nombre de frontaliers du Luxembourg est la plus dynamique, même si les chiffres restent modestes (400 frontaliers dans les Ardennes, 600 dans le Bas-Rhin).

Ailleurs, la croissance est tirée par l'Île-de-France (40 % des nouveaux frontaliers hors du Grand Est avec +110 travailleurs, soit +13 %), mais d'autres régions présentent des augmentations plus dynamiques, quoique concernant un faible nombre de personnes.



Ce phénomène, récent (une croissance de 20 % sur 10 ans), est en forte accélération depuis quelques années. Pourrait-il s'amplifier à la faveur de la possibilité pour les salariés, depuis juillet 2023, de télétravailler un maximum de 49 % de son temps de travail (soit au plus 2 jours et demi par semaine) tout en conservant le bénéfice du régime de sécurité sociale luxembourgeoise ? Cette possibilité se combine, pour les franciliens, à une offre TGV modeste (5 allers-retours), mais rapide (2h10) entre Paris et le Luxembourg.

49 %

Part maximale du temps de travail qui permet de rester affilié à la sécurité sociale Luxembourgeoise



DANS LA MÊME COLLECTION

<https://www.aguram.org/observatoire-territorial-transfrontalier-n1-portrait-de-frontaliers/>

La proximité des frontières est une opportunité pour le Nord-lorraine, dont les résidents sont chaque année plus nombreux à les traverser pour travailler. L'ampleur du phénomène en fait un défi pour les collectivités. Avec l'**Observatoire territorial transfrontalier**, l'AGURAM propose, en partenariat avec l'Eurométropole de Metz, un outil pour identifier et mieux comprendre ces défis.

L'objectif est de proposer régulièrement des analyses sur les problématiques territoriales d'un phénomène transfrontalier qui ne se limite pas – loin de là – au travail : mobilité, logement, pouvoir d'achat, attractivité et autres contraintes ou opportunités.

Le premier numéro de cette publication faisait le point sur le nombre et le profil des frontaliers travaillant au Luxembourg. Retrouvez-le sur notre site, page PUBLICATIONS, rubrique Coopération territoriales.

Retrouvez toutes les publications de l'agence : www.aguram.org

@agenceaguram

Directeur de la publication : Agnes DEFAY

Étude réalisée par : Fabien Soria & Fabienne Vigneron

Réalisation graphique : Atelier graphique

Crédit photographique : Freepik, AGURAM

Date de parution : avril 2024

AGURAM
AGENCE D'URBANISME
D'AGGLOMÉRATIONS DE MOSELLE
27 place Saint-Thiébault 57000 METZ
tél. : 03 87 21 99 00 | contact@aguram.org