

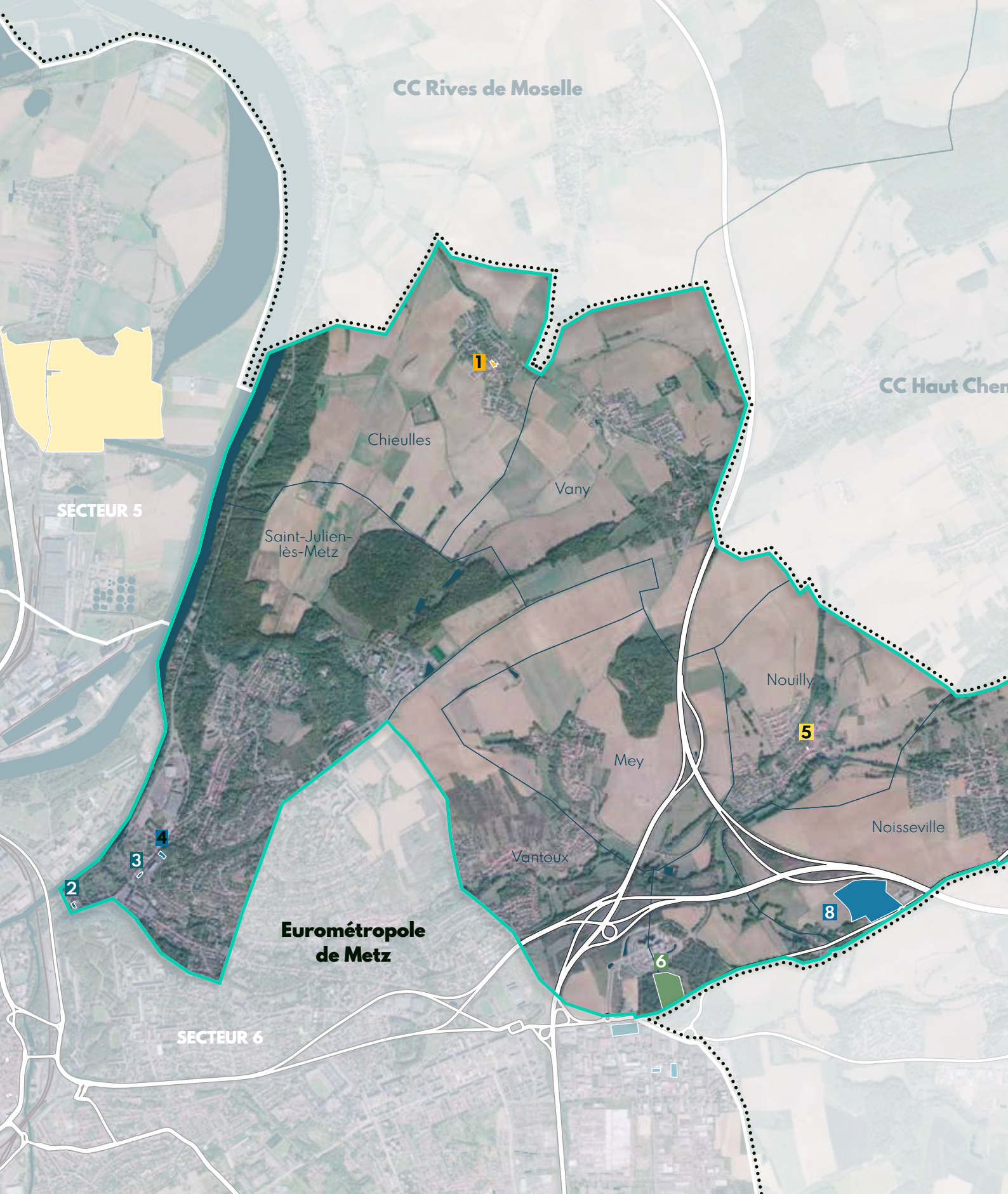
OBSERVATOIRE
DES FRICHES
DE LA **MÉTROPOLE**

#planification | mars 2023



SECTEUR 1

PORTRAIT DE TERRITOIRE



SECTEUR 1

Ce travail est extrait de l'observatoire des friches de l'Eurométropole de Metz réalisé en 2022 et qui constitue une base de travail évolutive pour les prochaines années. Dans une perspective de sobriété foncière pour la planification et l'aménagement du territoire, l'observation des tissus urbains existants dont les friches constitue un enjeu pour l'avenir des villes et villages.


7

Friches

12

Hectares

ORIGINE DES FRICHES

 **Agricole et résidentielle**
(1 friche, 14 %)

1. Ancien bâtiment agricole

 **Industrielle**
(1 friche, 14 %)

5. Ancien atelier de menuiserie

 **Commerciale**
(2 friches, 29 %)

4. Bâtiment de la cascade en friche
8. Ancien site Lidl

 **Militaire**
(1 friche, 14 %)

6. Fort de Lauvallière

 **Commerciale et industrielle**
(2 friches, 29 %)

2. Ancienne station service
3. Ancienne station service

ORIGINE DES FRICHES

UN HÉRITAGE INDUSTRIEL SAINT-JULIENNOIS COMPLÉTÉ PAR UNE DIFFUSION DE FRICHES AUX MULTIPLES FONCTIONS

Le secteur I comptabilise 8 friches sur son territoire. La majeure partie de ces sites sont d'origine commerciale et artisanale.

La **commune concentrant le plus grand nombre de friches** sur son territoire est celle de **Saint-Julien-lès-Metz (3)**. Deux anciennes stations-essence et une ancienne brasserie sont présentes. La commune possède un héritage fort en matière d'activité industrielle. Créée en 1811, l'ancienne tannerie située dans le quartier éponyme était spécialisée dans la confection du cuir. Depuis sa fermeture en 1962, les tissus urbains se sont transformés pour laisser place à un quartier d'affaires respectant le caractère patrimonial des lieux.

En complément de cette spécialisation industrielle concentrée sur Saint-Julien-lès-Metz, d'autres sites en friches possédaient d'autres usages. **L'ancien site LIDL** à Noisseville, fermé depuis 2015, correspond à la plus grande friche sur le secteur avec 8 hectares.

L'ancien fort Lauvallières a la particularité d'être situé à cheval sur les communes de Nouilly et de Vantoux. Construit entre 1908 et 1914 cet ouvrage militaire fait partie de la seconde ceinture fortifiée des forts de Metz. Il s'étend sur une emprise de 3 hectares et borde directement l'hôpital Robert Schuman au niveau de la RD603.